

Ytra mat grunnskóla

# Egilsstaðaskóli

september 2018

Ytra mat þetta er unnið á vegum Menntamálastofnunar fyrir  
Mennta- og menningarmálaráðuneytið og Fljótsdalshérað

Höfundar: Hanna Hjartardóttir og Ingibjörg Inga Guðmundsdóttir

© Menntamálastofnun, 2018.

ISBN 978-9979-0-2303-6

## Efnisyfirlit

Efnisyfirlit.....	3
Samantekt niðurstaðna .....	4
Skólaprófill.....	6
Upplýsingar um Egilsstaðaskóla .....	7
Niðurstöður .....	8
Þáttur 1 – Stjórnun og fagleg forysta .....	8
1.1 Faglegt samstarf og samræða .....	8
1.2 Samvirkni í stefnumótun .....	8
1.3 Tengsl við foreldra og aðra í skólasamfélaginu .....	8
1.4 Umbætur og innleiðing breytinga .....	9
1.5 Vinnulag, verklagsreglur og áætlanir.....	9
1.6 Starfsmannastjórnun og verkaskipting.....	9
1.7 Leiðtogahæfni stjórnenda og starfsmanna .....	10
Þáttur 2 – Nám og kennsla .....	11
2.1 Inntak og námskrá .....	11
2.2 Árangur náms .....	11
2.3 Gæði kennslu .....	16
2.4 Skipulag náms.....	16
2.5 Námsvitund .....	17
2.6 Ábyrgð og þátttaka .....	17
Þáttur 3 – Innra mat .....	19
3.1 Skipulag.....	19
3.2 Framkvæmd.....	19
3.3 Umbætur .....	19
Þáttur 4 – Teymiskennsla .....	21
4.1 Markmið teymiskennslu .....	21
4.2 Teymiskennsla skipulag/vinnutilhögun .....	21
4.3 Tengsl stjórnenda og teyma .....	22

## Samantekt niðurstaðna

Í þessari skýrslu er gerð grein fyrir ytra mati á Egilsstaðaskóla sem fór fram á haustönn 2018. Teknir voru fyrir fjórir matsþættir, þar af voru þrír fyrirfram ákveðnir en fjórði matsþátturinn var ákveðinn af sveitarfélagi og skóla. Þættirnir sem lagt var mat á voru *stjórnun og fagleg forysta, nám og kennsla, innra mat* og að ósk skóla og sveitarfélags var fjórði þáttur *teymiskennsla*.

### Helstu styrkleikar í stjórnun

- Stjórnendur skapa svigrúm fyrir starfsþróun allra starfsmanna.
- Áhersla á þróun kennsluhátta t.d. teymiskennsla, er föst í sessi í skólanum.
- Sýn og stefnu skólans eru gerð góð skil á heimasíðu.
- Stjórnendur leggja áherslu á jákvæðni í daglegu tali og frétttaflutningi.
- Formlegar samskiptaleiðir við foreldra koma fram í skólanámskrá og starfsáætlun.
- Markvisst samstarf er við ýmsa aðila í grenndarsamfélaginu s.s. eldri borgara, og nemendur heimsækja söfn, fara í starfskynningar og starfsnám.
- Hagsmunaaðilar skólasamfélagsins koma að endurskoðun skólareglna.
- Fulltrúar nemenda taka virkan þátt í skólaráði.
- Verkaskipting stjórnenda er skráð og þeir funda reglulega og miðla upplýsingum sín á milli.

### Helstu tækifæri til umbóta í stjórnun.

- Gera sýnilegt í skólanámskrá hvernig grunnþættir menntunar fléttast inn í skólastarf.
- Birta opinberlega árganganámskrár/kennsluáætlanir sem ná til skólaársins.
- Skólaráð haldi opinn fund einu sinni á ári fyrir alla hagsmunaaðila skólasamfélagsins (sbr. 4. gr. reglugerðar).
- Endurskoða forvarnaráætlun þar sem fram koma helstu áherslur í forvörnum og verkefni tengd þeim.
- Stjórnendur fari reglulega í kennslustundir og veiti kennurum endurgjöf á nám og kennslu.

### Helstu styrkleikar í námi og kennslu

- Með teymiskennslu er leitast við að verkefni, viðfangsefni og úrræði veiti stuðning og séu hæfilega krefjandi.
- Kennslan endurspeglar stefnu og markmið skólans um kennsluhætti.
- Námsaðstæður í list- og verkgreinum eru til fyrirmyndar.
- Grenndarsamfélag skólans er markvisst nýtt í skólastarfi.
- Nemendur læra að setja sér markmið allt frá 1. bekk.
- Samskipti í skólasamfélaginu eru jákvæð og einkennast af virðingu.
- Nemendur geta haft áhrif á aðstæður sínar og nám.
- Nemendur og foreldrar geta fylgst með námsframvindu á hæfnikortum í Mentor.
- Stuðningur við nemendur er fjölbreyttur.
- Nemendur þjálfast í að meta eigin nám og vinnu.
- Nemendur í ráðum og nefndum hafa tækifæri til að kynna störf sín fyrir öðrum nemendum.

#### Helstu tækifæri til umbóta í námi og kennslu

- Gera kennsluáætlanir/árganganámskrár til skólaársins svo sjá megi samfellu í námi nemenda í öllum fögum.
- Birta kennsluáætlanir fyrir allar námsgreinar.
- Huga að því að sérstakur stuðningur við nemendur fari að mestu fram innan námsumhverfis bekkjarins.
- Leita leiða til að leysa hegðunarvandamál einstakra nemenda til að skapa vinnufrið í kennslustundum.
- Auka samstarf og samvinnu nemenda.
- Leita leiða til að hægt sé að halda uppi kennslu í list- og verkgreinum eins og aðalnámskrá segir til um þar með talið í tónmennt.
- Efla enn frekar leiðbeinandi námshætti í kennslu.
- Auka umræður og skoðanaskipti í námi.
- Skapa þarf aðstæður í kennslurýmum til að teymiskennsla geti nýst til fulls.

#### Helstu styrkleikar í innra mati

- Í sjálfsmatskýrslu liðins árs er umfjöllun um helstu leiðir sem skólinn fer við sitt innra mat.
- Fyrir liggur langtímaáætlun um innra mat til ársins 2023.
- Fjölbreyttar aðferðir eru nýttar í innra mati skólans, m.a. skólaping.
- Niðurstöður úr innra mati eru formlega kynntar hagsmunaaðilum.

#### Helstu tækifæri til umbóta í innra mati

- Gera áætlun um innra mat yfirstandandi skólaárs þar sem fram kemur hverjir taka þátt, tímasetningar, ábyrgðaraðilar, leiðir og viðmið þar sem það á við.
- Setja fram hvernig sérstaða skólans m.a. teymiskennsla er metin markvisst og reglubundið.
- Skipa matsteymi innra mats þar sem allir hagsmunaaðilar eiga sæti, m.a. nemendur og foreldrar.
- Gera umbótaáætlun þar sem fram koma tímasetningar umbóta, ábyrgðaraðilar, verkferlar, markmið og mat á umbótum.

#### Helstu styrkleikar í teymiskennslu

- Fagleg ígrundun og umræða er stór hluti af samstarfi kennara.
- Skólinn hefur mótað verkáætlun/gátlista fyrir teymisvinnuna.
- Ávinningur af teymisvinnu er m.a. að það myndast samtal um námið og auðveldara er að nýta hæfileika hvers og eins og ólíka styrkleika kennara.
- Nemendum líkar vel að vera í mismunandi hópum innan árgangs og sjá árganginn fyrir sér sem liðsheild.
- Stjórnendur hafa góða yfirsýn og setja sér markmið um að taka þátt í teymisfundum.

#### Helstu tækifæri til umbóta í teymiskennslu

- Hafa reglubundna fræðslu og ráðgjöf til kennara um teymiskennslu, sérstaklega fyrir nýliða.
- Nýta teymiskennsluna til að skapa enn fjölbreyttari kennsluhætti og til að efla markvissa samvinnu nemenda.

## Skólaprófill

Ný og endurskoðuð matsviðmið hafa verið tekin í notkun við ytra mat á grunnskólum. Markmið endurskoðunarinnar var meðal annars að skerpa á kröfum og láta matið ná betur til faglegs leiðtogahtutverks skólastjóra, auka vægi lærdómssamfélagsins og skerpa á árangurskröfum.

Meginkaflar í matinu eru áfram stjórnun og fagleg forysta, nám og kennsla og innra mat. Undirköflum sem mynda litaprófil skóla hefur fækkað úr 23 í 16. Einnig hefur litaskala verið breytt.

Prófilar skóla eru ekki samanburðarhæfir milli þeirra skóla sem metnir voru á árunum 2013 til hausts 2018. Eftir það tekur nýtt matstæki og nýr litaskali við.

Hafa ber í huga að þær gagnaöflunarleiðir sem stuðst er við, það er viðtöl og vettvangsathuganir, eru þess eðlis að niðurstöðurnar hafa takmarkað alhæfingargildi en gefa fjölbreyttar vísbendingar um það starf sem fram fer í skólanum.

Stjórnun og fagleg forysta		Nám og kennsla		Innra mat
Faglegt samstarf og samræða	Vinnulag, verklagsreglur og áætlanir	Inntak og námskrá	Skipulag náms	Skipulag
Samvirkni í stefnumótun	Starfsmanna-stjórnun og verkaskipting	Árangur náms	Námssvitund	Framkvæmd
Tengsl við foreldra og aðra í-samfélaginu	Leiðtogaþæfni stjórnenda og starfsmanna	Gæði kennslu	Ábyrgð og þátttaka	Umbætur
Umbætur og innleiðing breytinga				

Heildarstig undirkafla	Litur	Lýsing á starfi
3,6 – 4	grænt	Mjög gott verklag sem samræmist fyllilega lýsingu um gæðastarf. Flestir eða allir þættir sterkir.
2,6 – 3,5	Grænt og gult	Gott verklag, margir þættir í samræmi við lýsingu á gæðastarfi en möguleikar á umbótum. Meiri styrkleikar en veikleikar.
1,6 – 2,5	gult	Uppfyllir viðmið um gæðastarf að mörgu leyti, einhverjir mikilvægir þættir sem þarfnast úrbóta. Meiri veikleikar en styrkleikar.
1,0 – 1,5	rautt	Óviðunandi verklag, uppfyllir ekki viðmið um gæðastarf á mörgum mikilvægum þáttum. Mikil umbótaþörf á flestum eða öllum þáttum.

## Upplýsingar um Egilsstaðaskóla

Egilsstaðaskóli er á Fljótshéraði og var stofnaður árið 1947. Hann er heildstæður grunnskóli þ.e. þar eru 1.-10. Bekkur. Skólinn er staðsettur í þéttbýlinu á Egilsstöðum en hluti nemenda kemur með skólaakstri úr dreifbýli.

Einkunnarorð skólans eru: gleði, virðing, metnaður.

Í skólanum eru 360 nemendur í september 2018. Fjöldi nemenda eftir bekkjardeildum:

Bekkur	1.	2.	3.	4.	5.	6.	7.	8.	9.	10.
Fjöldi nemenda	39	34	38	37	37	36	44	26	36	31
Fjöldi bekkjardeilda	1 árg	1 árg	1 árg	1 árg	1 árg	1 árg	1 árg	1 árg	1 árg	1 árg

Stjórnendur við Egilsstaðaskóla eru fimm í 3,5 stöðugildum. Kennarar eru 43 í 38,2 stöðugildum. Þar af eru leiðbeinendur sex í 4,6 stöðugildum. Námsráðgjafi er í einu stöðugildi og þroskaþjálfari í öðru. Almennir starfsmenn eru ritari og húsvörður í fullu starfi, skólaliðar eru sjö í sex stöðugildum, stuðningsfulltrúar eru 10 í um átta stöðugildum.

Þrjár kennslustundir hafa fallið niður á skólaárinu.

Hlutfall nemenda af erlendum uppruna er 10,83%. Fjöldi nemenda sem stunda nám á öðru skólastigi er einn.

Nemendur sem fá kennslu í íslensku sem öðru tungumáli og nemendur með skilgreinda sérkennslu eftir bekkjum:

Bekkur	1.	2.	3.	4.	5.	6.	7.	8.	9.	10.
Íslenska sem annað tungumál	6	2	3	7	3	4	2	2	1	1
Einstaklingsnámskrá		3	1		1	2	2	1	1	1
Sérkennsla og aðlagað námsefni	2	7	7	2	4	2	8	3	5	3
Félagshæfni	2	2	5	3	4	5	4	2	3	
Artþerapía				2						

# Niðurstöður

## Þáttur 1 – Stjórnun og fagleg forysta

Faglegt samstarf og samræða	Samvirkni í stefnumótun	Tengsl við foreldra og aðra í skóla-samfélaginu	Umbætur og innleiðing breytinga	Vinnulag, verklags-reglur og áætlanir	Starfsmanna stjórnun og verkaskipting	Leiðtoga-hæfni stjórnenda og starfsmanna
-----------------------------	-------------------------	---	---------------------------------	---------------------------------------	---------------------------------------	--

### 1.1 Faglegt samstarf og samræða

Stjórnendur hvetja kennara til að vera stöðugt að þróa kennsluhætti sína og má í því sambandi benda á teymiskennslu sem er orðin föst í sessi innan skólans. Hver árgangur er ein heild með tvo til þrjá kennara. Stjórnendur hvetja til faglegs samstarfs og samræðu um nám og kennslu og skipulag auðveldar slíkt samstarf. Teymi hafa sameiginlegan tíma til undirbúnings auk reglubundinna kennarafunda. Að mati starfsmanna eru stjórnendur virkir í að deila upplýsingum um tækifæri til starfsþróunar.

Stjórnendur skapa svigrúm fyrir starfsþróun allra starfsmanna. Símenntunaráætlun byggir á stefnu skólans og einnig rúmast einstaklingsbundnar forsendur til starfsþróunar.

Stjórnendur fylgjast með niðurstöðum ytra gæðamats og sjá um að þær séu nýttar til að efla starf skólans og bæta líðan og framfarir nemenda.

### 1.2 Samvirkni í stefnumótun

Skólanámskrá er opinber og uppfyllir að mestu viðmið aðalnámskrár. Árganganámskrár/námsvísar þar sem sjá má markmið, námsefni, kennsluhætti og mat í hverri námsgrein fyrir allt árið liggja ekki fyrir en hins vegar eru kennsluáætlanir í flestum fögum í öllum árgöngum vistaðar í Mentor og því aðgengilegar foreldrum og nemendum. Þær sýna þó ekki áætlun yfir allt skólaárið þannig að hægt sé að sjá samfellu í námi nemenda. Sýn og stefna skólans er skýr og henni eru gerð skil á heimasíðu. Má þar nefna svokallaða „kolla“ sem fjalla um helstu áhersluatriði skólastarfsins; teymiskennsla, virkir nemendur – aukin ábyrgð og list- og verkgreinar. Þessar áherslur eru sjáanlegar í starfsháttum innan skólans. Fjallað er um grunnþætti menntunar á heimasíðu en ekki hvernig þeir fléttast beint inn í skólastarfið, nema þátturinn læsi.

Stefna Fljótsdalshéraðs í menntamálum var unnin veturinn 2007 og gildir til 2023. Hins vegar hefur hún ekki verið endurskoðuð en hún byggir m.a. á SVÓT greiningu sem fór fram árið 2007 og margt hefur breyst síðan, bæði hvað varðar samfélag og einnig menntastefnu yfirvalda, t.d. með nýrri aðalnámskrá. Því er ekki raunhæft að bera saman stefnu sveitarfélags og skóla en vissulega eru í stefnu sveitarfélagsins falleg markmið sem alltaf eru í gildi: *að hlúð verði að skólabrag sem einkennist af áhuga, einlægni og gleði í starfi. Starfsemi menntastofnana sveitarfélagsins laði að sér vel menntað, metnaðarfullt og ánægt starfsfólk sem taki höndum saman við nemendur og samborgara um að byggja upp samfélag sem drifið er áfram af þekkingarsköpun og -miðlun.*

### 1.3 Tengsl við foreldra og aðra í skólasamfélaginu

Stjórnendur og starfsmenn byggja upp jákvæð tengsl við foreldrasamfélagið, formleg og óformleg. Það er m.a. það gert með vikulegum fréttabréfum umsjónarkennara til foreldra, fréttum á heimasíðu og með skólaþingi sem verður á næstunni. Þá kom fram í rýnihópum, m.a. foreldra, að lögð er rækt við að segja frá jákvæðum viðburðum eða fréttum.



Formlegar samskiptaleiðir eins og regluleg foreldraviðtöl og þátttaka foreldra í könnun í Skólapúlsi eru skráðar í skólanámskrá. Auk þess hefur verið leitað eftir viðhorfum foreldra með stuttum könnunum svo sem vegna vetrarleyfa og haustfundir, þar sem umsjónarkennarar kynna vetrarstarfið, eru vettvangur til skoðanaskipta.

Foreldrar taka þátt í að byggja upp gott skólastarf og skapa jákvæðan skólabrag, m.a. með því að gefa út bækling sem heitir: Náum árangri saman – gátlisti fyrir góðan skólabrag. Þessi bæklingur er fyrir nemendur, foreldra og skóla og er afhentur foreldrum 1. bekkinga og öðrum sem koma nýir í skólann.

Fjallað er um stoðþjónustu skólans og sveitarfélagsins á heimasíðu skólans. Þar er einnig fjallað um samstarf við önnur skólastig og samskipti við ýmsa aðila í grenndarsamfélaginu, svo sem samstarf við eldri borgara, heimsóknir í söfn, starfskynningar og starfsnám.

Skólaráð birtir allar fundargerðir á heimasíðu og hefur sett sér fundaáætlun en ekki haldið opinn fund fyrir hagsmunaaðila skólasamfélagsins einu sinni á ári eins og reglugerð segir til um.

#### 1.4 Umbætur og innleiðing breytinga

Mat á árangri og störfum er stöðugt í gangi sem hluti af daglegu starfi stjórnenda. Niðurstöður þess eru nýttar sem grundvöllur umbótastarfs og til að meta ferli og árangur skólastarfsins.

Stjórnendur skólans stýra innleiðingu umbótaverkefna og sjá til þess að starfsmenn fái ráðgjöf og stuðning við þróunarvinnu. Rýnt er í niðurstöður og samræður eiga sér stað um þróun og umbætur starfsins en ekki er til eiginleg umbótaáætlun sem byggir á virku innra mati og öðrum gögnum um árangur skólastarfsins.

Skólinn hefur lengi tekið þátt í verkefninu Heilsueflandi grunnskóli og var einn af virkari skólum í því verkefni en að mati viðmælenda hefur það starf ekki verið öflugt undanfarin misseri, m.a. vegna margra nýbreytniverkefna.

#### 1.5 Vinnulag, verklagsreglur og áætlanir

Helstu upplýsingar um skólastarfið eru aðgengilegar á heimasíðu. Sátt er í skólasamfélaginu um stjórn skólans skv. því sem kemur fram í Skólapúlsi og í rýnihópum. Starfsfólk er sátt við hvernig daglegt starf er skipulagt og reynt er að leysa ágreining sem fyrst ef upp kemur. Í forvarnarstefnu skólans er m.a. *Starfsmannastefna gegn einelti og öðru ofbeldi* og þar er fjallað um ferli vegna ágreiningsmála innan starfsmannahópsins og á heimasíðu eru skólareglur og viðurlög við brotum á þeim. Hagsmunaaðilar skólasamfélagsins koma að endurskoðun skólareglna. Verið er að vinna að uppfærslu forvarnaráætlunar sem snýr m.a. að áfengis- og fíknivörnum.

Öllu starfsfólki hafa verið kynnt ný lög um persónuvernd og trúnað og í kjölfar þess munu allir verktakar og aðrir starfsmenn sem ráðnir eru tímabundið skrifa undir yfirlýsingu um trúnað í starfi og þagnarskyldu.

Séð er til þess að nemendur í ráðum og nefndum eigi bakland í nemendahópnum og komi upplýsingum til annarra nemenda. Þannig fara nemendur í nemendaráði í alla árganga og kynna sín störf að hausti.

Nemendum er kennt að hlusta, bera virðingu fyrir skoðunum annarra og segja sína skoðun á reglulegum bekkjarfundum en þeir fá ekki beint þjálfun í að koma sjónarmiðum sínum á framfæri.

#### 1.6 Starfsmannastjórnun og verkaskipting

Við stjórnun er lögð áhersla á verklag sem leiðir til jákvæðra samskipta. Verkaskipting stjórnenda er skráð og öllum ljós, þeir funda reglulega og miðla upplýsingum sín á milli.

Reynt er að skipa kennslu niður með tilliti til menntunar og sérhæfingar kennara eins og við verður komið. Stjórnendur fylgjast með störfum starfsmanna t.d. með námi og kennslu en veita ekki reglulega endurgjöf.

Starfsþróunarsamtöl fara fram minnst einu sinni á ári við alla starfsmenn og niðurstöður skráðar.

#### 1.7 Leiðtogahæfni stjórnenda og starfsmanna

Skólastjóri leitast við að styrkja eigin þekkingu og hvetja aðra stjórnendur til starfsþróunar. Mannauður er vel nýttur, bæði hvað varðar teymi árganga og einnig í fjölda þróunarhópa innan skólans.

Stjórnendur sjá til þess að upplýsingar um verkefni sem unnið er að séu jafnan uppfærðar og réttar, fundargerðir eru ritaðar á fundum þróunarteyma og settar á innra net skólans þar sem allt starfsfólk getur sótt sér upplýsingar.

#### Styrkleikar

- Stjórnendur skapa svigrúm fyrir starfsþróun allra starfsmanna.
- Þróun kennsluhátta, teymiskennsla, er föst í sessi í skólanum.
- Niðurstöður ytra gæðamats s.s. varðandi framfarir nemenda og líðan þeirra eru nýttar til að efla starf skólans.
- Sýn og stefnu skólans eru gerð góð skil á heimasíðu.
- Stjórnendur leggja áherslu á jákvæðni í daglegu tali og fréttáflutningi.
- Formlegar samskiptaleiðir við foreldra koma fram í skólanámskrá og starfsáætlun.
- Markviss samskipti eru við ýmsa aðila í grenndarsamfélaginu t.d. eldri borgara, nemendur heimsækja söfn, fara í starfskynningar og starfsnám.
- Foreldrar taka þátt í að skapa jákvæðan skólabrag og hafa gefið út bæklinginn *Náum árangri saman – gátlisti fyrir góðan skólabrag*.
- Hagsmunaaðilar skólasamfélagsins koma að endurskoðun skólareglna.
- Verkaskipting stjórnenda er skráð og þeir funda reglulega og miðla upplýsingum sín á milli.
- Mannauður er vel nýttur, bæði hvað varðar teymi árganga og einnig í fjölda þróunarhópa innan skólans.

#### Tækifæri til umbóta

- Gera sýnilegt í skólanámskrá hvernig grunnþættir menntunar fléttast inn í skólastarf.
- Birta árganganámskrár/kennsluáætlanir sem ná til skólaársins opinberlega t.d. á heimasíðu.
- Huga að því að nemendur í nefndum og ráðum, t.d. í skólaráði, fái til þess þjálfun.
- Að skólaráð haldi opinn fund einu sinni á ári fyrir alla hagsmunaaðila skólasamfélagsins (sbr. 4. gr. reglugerðar).
- Endurskoða forvarnaráætlun þar sem fram koma helstu áherslur í forvörnum og verkefni tengd þeim.
- Huga að því við gerð stundatöflu að ævinlega sé nemendum skapað svigrúm til að fara á milli íþrótta/sundtíma og bóklegra tíma.
- Skoða hvernig hægt er að efla verkefnið Heilsuefandi grunnskóli þannig að það verði áfram öðrum til eftirbreytni.
- Að stjórnendur fari reglulega í kennslustundir og veiti endurgjöf.

## Þáttur 2 – Nám og kennsla

Inntak og námskrá	Árangur náms	Gæði kennslu	Skipulag náms	Námsvitund	Ábyrgð og þátttaka
-------------------	--------------	--------------	---------------	------------	--------------------

### 2.1 Inntak og námskrá

Borin er virðing fyrir fjölbreytileika og mismunandi þörfum einstaklinga og það endurspeglast í stefnu skólans og skipulagi skólastarfsins. Með teymiskennslu er leitast við að verkefni, viðfangsefni og úrræði veiti stuðning og séu hæfilega krefjandi þannig að nemendum nái sem bestum námsárangri.

Námsvísar/bekkjarnámskrár þar sem fram koma markmið og viðmið um hæfni með stigvaxandi kröfu og samfellu í námi nemenda í öllum fögum eru ekki opinberir. En í kennsluáætlunum (til mismunandi langs tíma) eru markmið náms sýnileg, kynnt og aðgengileg nemendum og foreldrum. Í kennsluáætlunum er ekki beint rætt um námsaðlögun í hverri námsgrein eða viðfangsefni en í teymiskennslunni koma fram möguleikar kennara til að stýra vinnu nemenda að einhverju leyti eftir hæfileikum hvers og eins.

Á Mentor eru hæfnikort fyrir hvern og einn nemanda þar sem foreldrar og nemendur geta fylgst með framvindu náms og hvort markmiðum aðalnámskrár um hæfni er náð.

Stuðningur við einstaka nemendur er skipulagður með rökstuddri einstaklingsnámskrá innan ramma bekkjarnámskrár. Stuðningur er fjölbreyttur; sérkennsla, félagshæfni, nýbúakennsla, listmeðferð o.fl. og fer ýmist fram innan námsumhverfis bekkjarins eða í námsveri sem er þó algengara.

### 2.2. Árangur náms

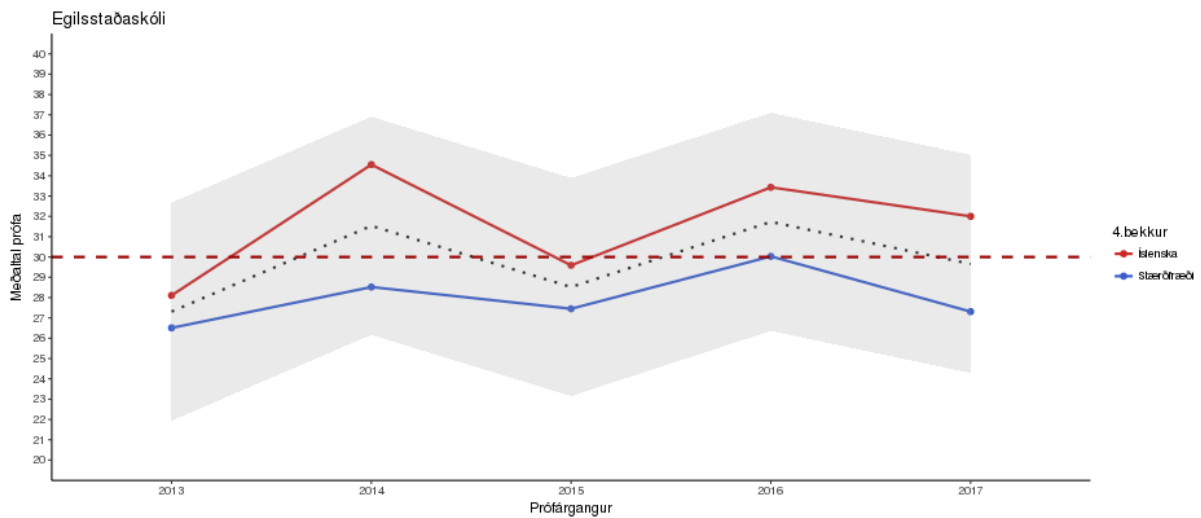
Kennsla byggir á þeirri stefnu að allir nemendur geti tekið framförum með viðeigandi náms- og kennsluáðferðum. Reglulega er fylgst með árangri allra nemenda og hann skráður, svo og framfarir hvers nemanda samkvæmt könnunum og skimunum. Niðurstöður námsmats eru notaðar til að bæta árangur nemenda. Í þróunarverkefninu *Bættur námsárangur á Austurlandi* er sett fram stefna um aðgerðir til að bæta árangur nemenda.

#### Samræmd könnunarpróf

Einn einkunnakvarðinn sem notaður er við úrvinnslu samræmdra könnunarprófa í grunnskólum landsins byggir á aðlögun stigadreifingar að normaldreifingu. Þessi einkunnarkvarði hefur alltaf sama meðaltal og staðalfrávik frá ári til árs og því er hægt að bera saman frammistöðu milli ára og jafnvel milli námsgreina. Kvarðinn nær frá 0 upp í 60, meðaltalið er 30.

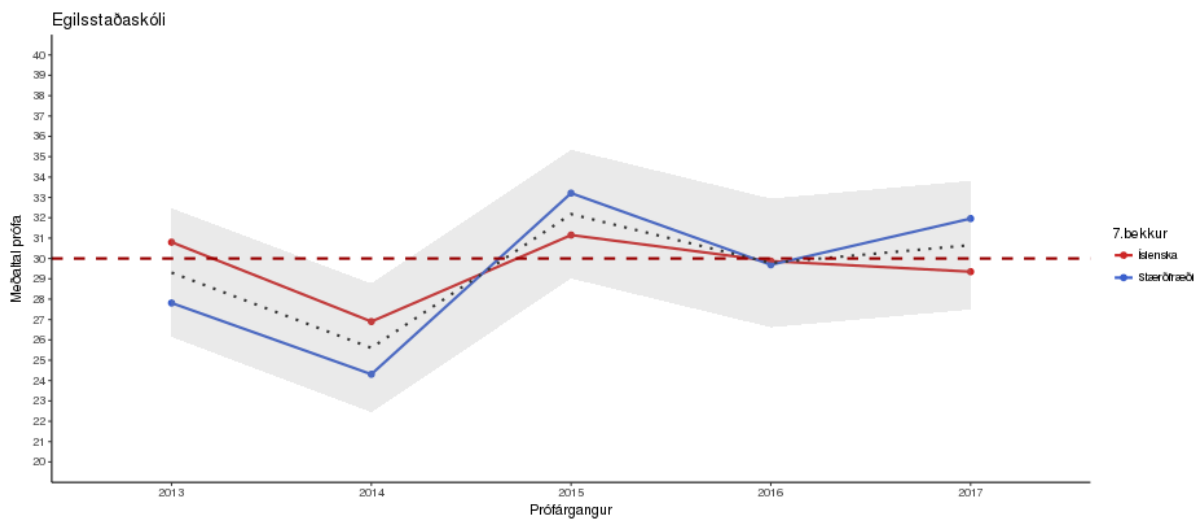
## Samantekt á niðurstöðum samræmdra könnunarprófa.

### 4. bekkur



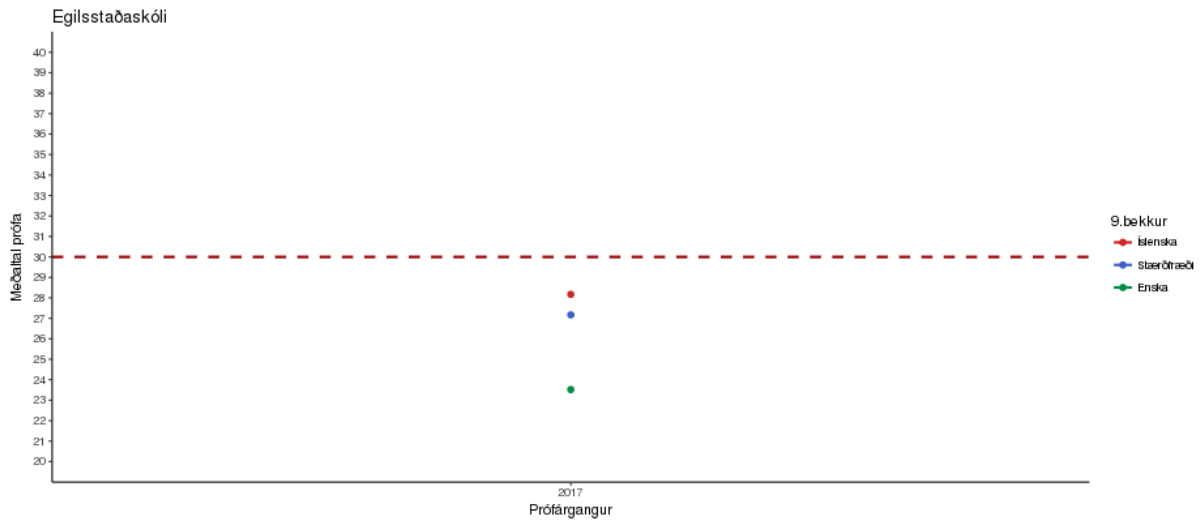
Árangur nemenda 4. bekkjar á samræmdum könnunarprófum í íslensku hefur verið vel yfir landsmeðaltali nema 2013 þar sem hann fór nokkuð undir meðaltal og 2015 við meðaltal. Í stærðfræði hefur árangurinn mælst undir meðaltali fyrir utan 2016 þar sem hann var við meðaltal.

### 7. bekkur



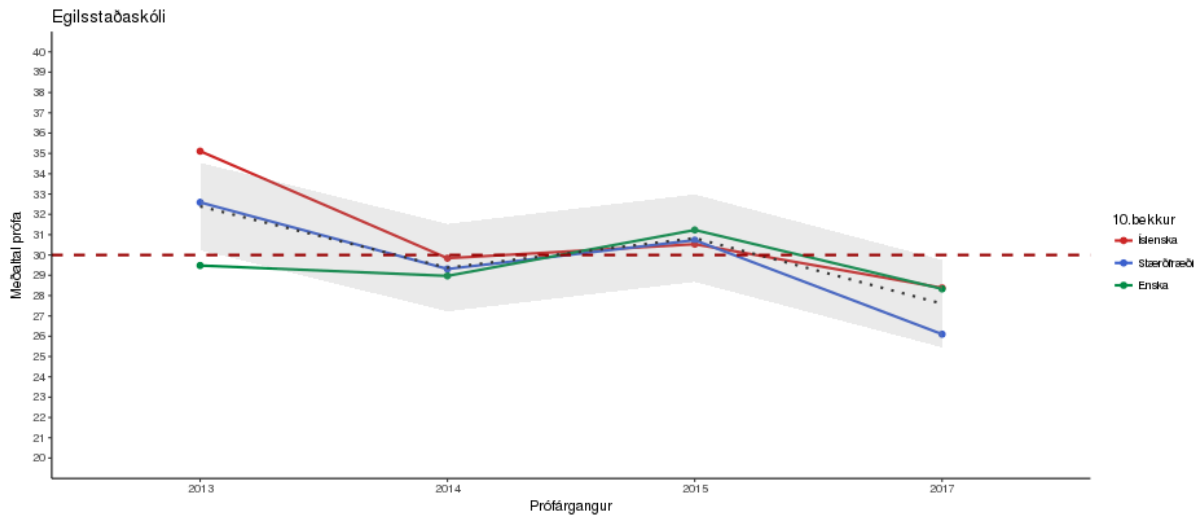
Árangur 7. bekkjar í íslensku hefur verið nálægt landsmeðaltali fyrir utan 2014 þar sem hann fór nokkuð niður fyrir meðaltal. Árangur í stærðfræði hefur batnað undanfarin ár og verið um og yfir meðaltali frá 2015.

## 9. bekkur



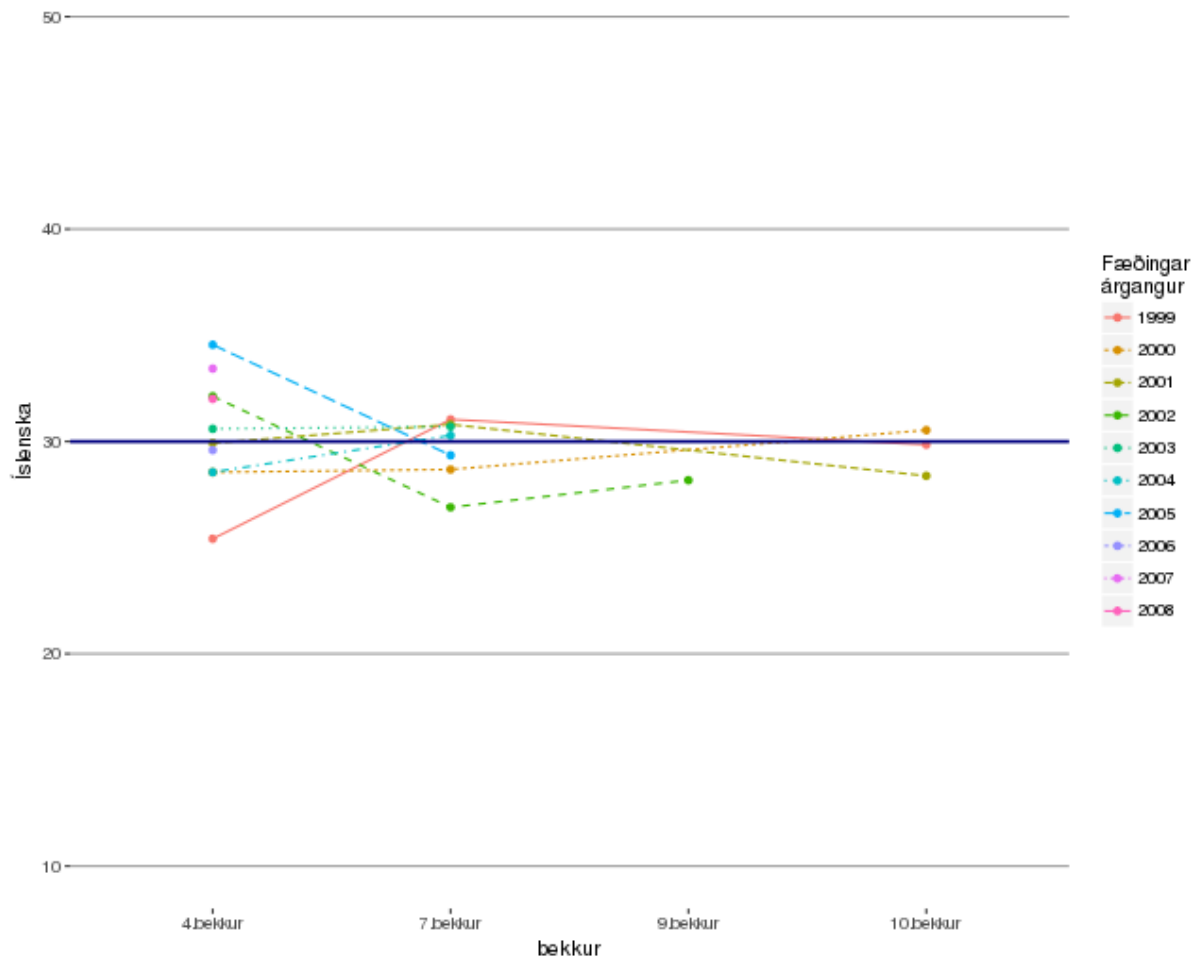
Árið 2017 voru samræmd könnunarpróf haldin í 9. bekk og verður svo í framtíðinni. Árangur nemenda var undir landsmeðaltali í metnum fögum og verulega undir í ensku.

## 10. bekkur



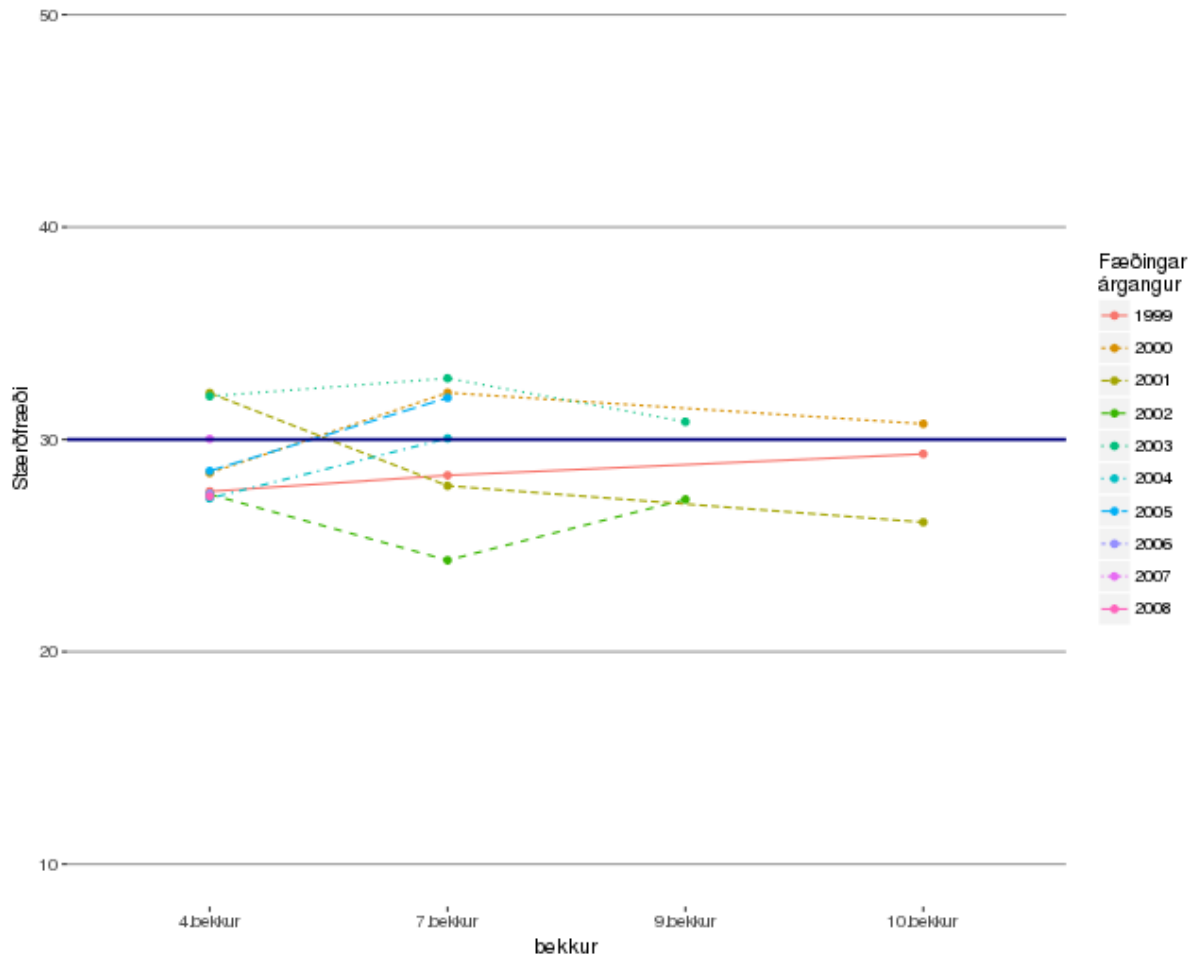
Árangur í 10. bekk hefur dalað nokkuð bæði í íslensku og stærðfræði og var 2017 nokkuð undir landsmeðaltali. Árangur í ensku hefur verið nær landsmeðaltali en dalaði einnig 2017. Samræmd könnunarpróf voru ekki haldin hjá 10. bekk árið 2016.

## Egilsstaðaskóli



Þegar árangri árganga í íslensku er fylgt eftir sést að mjög ólíkar niðurstöður eru eftir árgöngum en að þeir hafi tilhneigingu til að vera í kringum landsmeðaltal í 10. bekk.

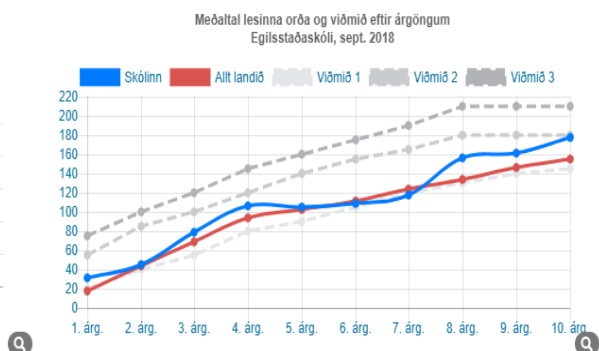
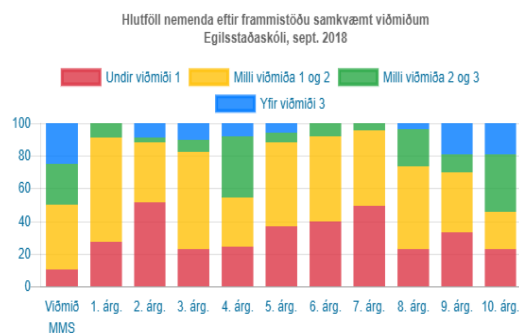
## Egilsstaðaskóli



Þegar árangur árganga í stærðfræði er skoðaður þá er hann mjög dreifður í 4. bekk en hefur einnig tilhneigingu til að nálgast landsmeðaltalið.

## Lesferill

### Fyrirlögn sept. 2018, Egilsstaðaskóli

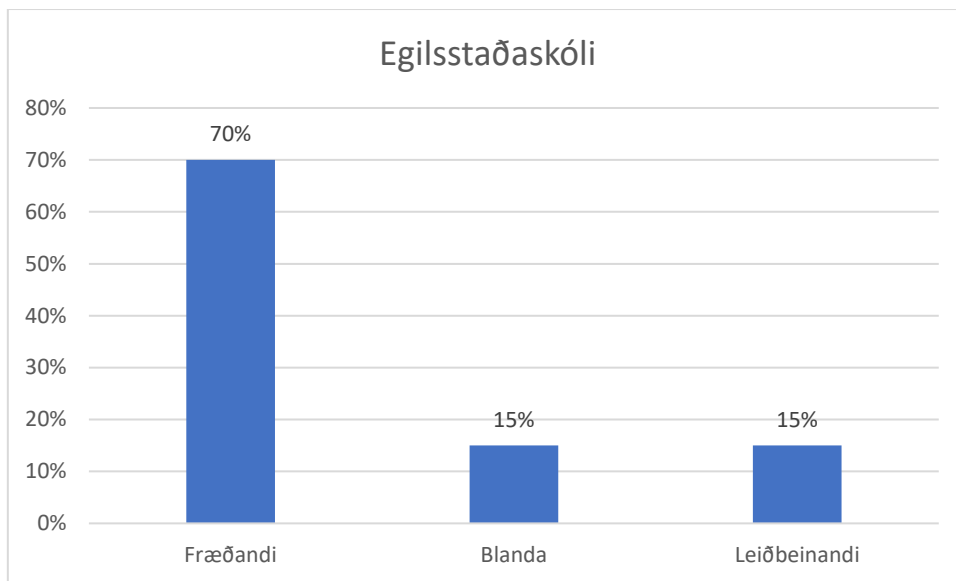


Þegar hægri myndin er skoðuð sést að meðaltal lesinna orða nemenda hefur verið í kringum landsmeðaltal en fer yfir meðaltal í elstu árgöngunum.

### 2.3 Gæði kennslu

Störf kennara endurspeglu stefnu og markmið skólans um kennsluhætti. Kennslufræðileg hæfni kennara er sýnileg í vettvangsathugunum. Skipulag kennslu og verkefna er almennt gott og námstími oftast vel nýttur, undantekning sást þó á vettvangi þegar nemendur skiptu á milli íþróttá og bóknáms. Í einstaka tilfalli nýttist tími ekki nægjanlega vel vegna agavandamála og í flestum rýnihópum komu fram áhyggjur viðmælenda vegna hegðunarvandamála nokkurra einstaklinga. Fram kom í viðtölum við stjórnendur að skólinn þyrfti að eiga möguleika á öflugri úrræðum með sérfræðiþjónustunni sveitarfélagsins.

Markmið kennslu og verkefna er skráð í kennsluáætlunum og gerð grein fyrir tengslum markmiða aðalnámskrár. Á vettvangi voru fræðandi kennsluhættir í um 70% kennslustunda (bein kennsla) og leiðbeinandi kennsluhættir í 15% kennslustunda eins og sjá má á töflunni hér fyrir neðan.



Námsmat er fjölbreytt og það tengist markmiðum náms og hæfniviðviðmiðum. Í einstaklingsnámskrám sést hvernig tilhögun stuðnings einstakra nemenda er háttað en í almennum kennsluáætlunum er ekki sérstaklega fjallað um tilhögun námsaðlögunar.

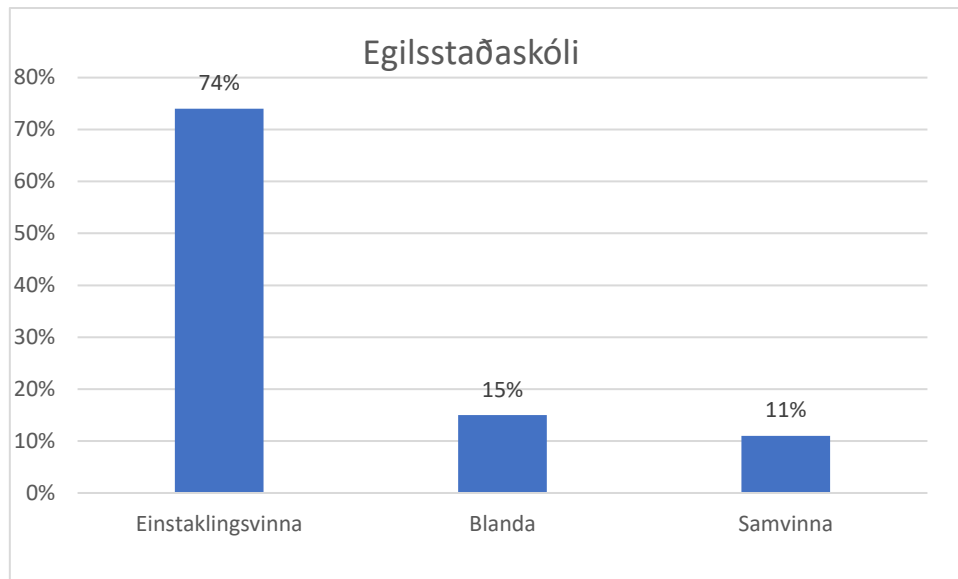
### 2.4 Skipulag náms

Kennarateymi vinna saman að skipulagi náms og kennslu innan árganga. Skipulag náms gerir ráð fyrir aðstæðum til sjálfstæðs náms og samvinnu. Hlúð er að sköpunarþörf nemenda og sést það ekki síst í list- og verkgreinakennslu. Þar eru námsaðstæður til mikillar fyrirmyndar.

Nemendur nýttu upplýsingatækni í 26% kennslustunda á vettvangi og kennarar í 19% kennslustunda. Á vettvangi kom fram að mikil þörf er á að auka tölvubúnað til nota fyrir nemendur (tölvur og spjaldtölvur).

Eins og sést á töflunni hér á eftir unnu nemendur einstaklingslega í rúmlega 70% kennslustunda sem heimsóttar voru og því má ætla að umræður, skoðanaskipti og samvinnuverkefni séu ekki stór hluti í námi og kennslu.





Nemendasamtöl þar sem umsjónarkennari ræðir einslega við nemanda um nám og líðan eru regluleg. Grenndarsamfélag skólans er markvisst nýtt í skólastarfi, og samstarf er við menntaskólann, sjúkrahúsið, héraðsbókasafnið, menningarmiðstöðina, Minjasafnið og við eldri borgara.

## 2.5 Námsvitund

Flestir nemendur sýna námi sínu áhuga og eru virkir. Markmið koma fram í kennsluáætlunum nemenda og eru sérstaklega áberandi í daglegu starfi á yngsta stigi í tengslum við Byrjendalæsi. Það kemur fram í skólanámskrá og í viðtölum við nemendur að þeir læra að setja sér markmið allt frá 1. bekk og nýta það.

Alla jafna kom ekki fram á vettvangi áhugasvið nemenda og mismunandi hæfileikar í verkum þeirra. Helst kom það fram í útfærslu þeirra á verkefnum í list- og verkgreinum. En það kom fram í viðtölum að einu sinni í viku er val á yngsta stigi þar sem nemendur velja sig á stöðvar og í fjórum kennslustundum á viku geta nemendur á miðstigi unnið með þema sem er tengt áhugasviðverkefnum. Á unglíngastigi geta nemendur nýtt áhugasvið sitt í valfögum. Nemendur gera sér grein fyrir og nýta mismunandi leiðir til að afla sér þekkingar og leikni í námi. Nemendur þjálfast í að meta eigið nám og vinnu.

## 2.6 Ábyrgð og þátttaka

Samskipti í skólasamfélaginu eru jákvæð og einkennast af virðingu. Í viðtölum kom fram að samvinna og stuðningur er meira áberandi innan árganga vegna teymiskennslu og fjölbreyttra hópaskiptinga.

Nemendur hafa tækifæri til að koma sjónarmiðum sínum á framfæri varðandi skipulag náms og skólastarfs með setu í skólaráði, nemendafélagsstjórn og á bekkjarfundum. Í rýnihópi nemenda kom fram að nemendur finna fyrir því að þarna geta þeir haft áhrif. Reglulega eru lagðar fyrir kannanir til að kanna líðan og félagslegar aðstæður nemenda með þátttöku í Skólapúlси og Olveusarverkefni. Að sögn fulltrúa í skólaráði eru nemendur þar virkir þátttakendur og fundargerðir ráðsins birtar á heimasíðu.

Kosið er í nemendafélag skólans með lýðræðislegum hætti og nemendur kynna störf sín reglulega fyrir öðrum nemendum.

### Styrkleikar

- Með teymiskennslu er leitast við að verkefni, viðfangsefni og úrræði veiti stuðning og séu hæfilega krefjandi.
- Kennslan endurspeglar stefnu og markmið skólans um kennsluhætti.
- Námsaðstæður í list- og verkgreinum eru til fyrirmyndar.
- Grenndarsamfélag skólans er markvisst nýtt í skólastarfi.
- Nemendur læra að setja sér markmið í námi allt frá 1. bekk.
- Samskipti í skólasamfélaginu eru jákvæð og einkennast af virðingu.
- Í viðtölum við nemendur kom fram að þeir geta haft áhrif á aðstæður sínar og nám.
- Fulltrúar nemenda eru virkir þátttakendur í skólaráði.
- Nemendur og foreldrar geta fylgst með námsframvindu á hæfnikortum í Mentor.
- Stuðningur við nemendur er fjölbreyttur; sérkennsla, félagshæfni, listmeðferð o.fl.
- Nemendur þjálfast í að meta eigin nám og vinnu.
- Nemendur í ráðum og nefndum hafa tækifæri til að kynna störf sín fyrir öðrum nemendum.

### Tækifæri til umbóta

- Gera kennsluáætlanir/árganganámskrár sem ná yfir allt skólaárið opinberar svo sjá megi samfellu í námi nemenda í öllum fögum.
- Birta kennsluáætlanir fyrir allar námsgreinar.
- Huga að því að sérstakur stuðningur við nemendur fari að mestu fram innan námsumhverfis bekkjarins.
- Leita leiða til að leysa hegðunarvandamál einstakra nemenda til að skapa vinnufrið í kennslustundum.
- Auka samvinnu nemenda, skoðanaskipti og umræður í námi.
- Leita leiða til að hægt sé að halda uppi kennslu í list- og verkgreinum eins og aðalnámskrá segir til um þar með talið í tónmennt.
- Efla enn frekar leiðbeinandi námshætti í kennslu (sjá töflu hér að framan).
- Skapa þarf aðstæður þannig að teymiskennsla geti nýst til fulls (kennslurými þannig úr garði gerð).

## Þáttur 3 – Innra mat

Skipulag	Framkvæmd	Umbætur
----------	-----------	---------

### 3.1 Skipulag

Litið er á innra mat og umbætur í kjölfar þess sem mikilvægt og sjálfsagt, innra matið er reglulegur þáttur í skólastarfinu í Egilsstaðaskóla. Í sjálfsmatsskýrslu liðins árs er umfjöllun um helstu leiðir sem skólinn fer við að meta sitt innra starf. Mat á námi, framförum og árangri nemenda fer reglulega fram. Fyrir liggur langtímaáætlun um innra mat skólans (til 2023) en ekki liggur fyrir áætlun innra mats á yfirstandandi skólaári þar sem koma fram tímasetningar, þátttakendur, viðmið, leiðir og ábyrgðaraðilar hvers verkefnis.

Markmið stefnu skólans eða sérstöðu hans eru ekki metin reglulega.

### 3.2 Framkvæmd

Nám og kennsla er metin reglulega og matið er hluti af daglegu starfi kennara og stjórnenda. Innra mat byggir á margvíslegum upplýsingum og notaðar eru fjölbreyttar aðferðir við gagnaöflun. Þar má nefna kannanir í Skólapúlsi, upplýsingar úr starfsmannaviðtölum og af starfsmannafundum, Olweusarkannanir og skólaþing. Val aðferða ræðst af viðfangsefninu, hópnum sem leitað er upplýsinga hjá og þeim spurningum sem lagt er upp með.

Matsteymi sem skipað er fulltrúum kennara, annarra starfsmanna og stjórnenda hefur umsjón með framkvæmd innra mats. Hagsmunaaðilar skólasamfélagsins geta haft áhrif á það í gegnum skólaráð en að öðru leyti koma fulltrúar nemenda og foreldra ekki að framkvæmdinni eða forgangsröðun verkefna í mati.

Við öflun gagna er leitað eftir sjónarmiðum þeirra hagsmunaaðila sem hlut eiga að máli.

### 3.3 Umbætur

Greinargerð um innra mat liðins árs er til staðar þar sem koma fram grundvallarupplýsingar um innra matið. Þar er meðal annars fjallað um helstu styrkleika og tækifæri til umbóta og að hve miklu leyti markmið skólans hafa náðst. Niðurstöður úr innra mati eru formlega kynntar helstu hagsmunaaðilum, ræddar á starfsmannafundi, niðurstöður kannana settar á heimasíðu og foreldrum send frétt þar um í tölvupósti. Þegar tilefni þykir til eru niðurstöður ræddar við nemendur.

Í kjölfar kynninga eiga sér stað samræður um niðurstöður bæði í skólaráði og á starfsmannafundum.

Í sjálfsmatsskýrslu liðins árs er rætt um aðgerðir og um markmið sem ekki hafa náðst en ekki er um eiginlega umbótaáætlun að ræða þar sem fram koma tímasetningar, ábyrgðaraðilar, verkferlar, markmið og mat á umbótum. Að mati viðmælenda í rýnihópum er brugðist við ef eitthvað gefur til kynna að umbóta sé þörf þó að það snúi ekki beint að því sem kannað hefur verið. Auk þess töldu viðmælendur að umbótum væri kerfisbundið fylgt eftir og gátu sagt frá umbótum sem innra mat hefur leitt til.

#### Styrkleikar

- Í sjálfsmatsskýrslu liðins árs er umfjöllun um helstu leiðir sem skólinn fer við innra mat sitt.
- Fyrir liggur langtímaáætlun um innra mat til ársins 2023.
- Fjölbreyttar aðferðir eru nýttar við gagnaöflun í innra mati skólans, m.a. skólaping.
- Niðurstöður úr innra mati eru formlega kynntar hagsmunaaðilum.

#### Tækifæri til umbóta

- Gera áætlun um innra mat yfirstandandi skólaárs þar sem fram koma þátttakendur, tímasetningar, ábyrgðaraðilar, leiðir og viðmið þar sem það á við.
- Setja fram hvernig sérstaða skólans, m.a. teymiskennsla, er metin markvisst og reglubundið.
- Skipa teymi í innra mati þar sem allir hagsmunaaðilar eiga sæti m.a. nemendur og foreldrar.
- Gera formlega umbótaáætlun þar sem fram koma tímasetningar umbóta, ábyrgðaraðilar, verkferlar, markmið og mat á umbótum.
- Gera í umbótaáætlun skil á þáttum sem fram hafa komið í innra mati með mismunandi gagnaöflun.

## Þáttur 4 – Teymiskennsla

Hafa ber í huga að viðmið um fjórða matsþáttinn hafa ekki farið til umsagnar og endurskoðunar líkt og önnur viðmið sem notuð eru við ytra matið. Stuðst var við viðmið um teymiskennslu úr erlendum og innlendum rannsóknum auk þess sem skoðað var hvort markmið sem Egilsstaðaskóli hefur sett sér í teymiskennslu hafa náðst.

Teymiskennsla hefur verið skilgreind þannig að í henni felist sameiginleg ábyrgð tveggja eða fleiri kennara á námi nemenda, kennslu, daglegum samskiptum og samstarfi með nemendahóp. Kennarar vinna náið saman með nemendahópa og beri sameiginlega ábyrgð á námi, líðan og kennslu nemenda.<sup>1</sup>

### 4.1 Markmið teymiskennslu

Í stefnu skólans eins og hún birtist í skólanámskrá og starfsáætlun kemur fram áhersla á teymisvinnu kennara og samstarf nemenda. Þar kemur fram að markmiðið er að teymiskennsla dragi úr beinni kennslu, þar sem kennari stendur fyrir framan bekkinn og kennir öllum á sama stað. Með teymiskennslu skapast tækifæri til að nemendur læri að vinna sjálfstætt, hafi meira val um viðfangsefni og geti unnið með námsefni við hæfi. Á vettvangi mátti greinilega sjá að teymiskennsla er orðin rótgróin í skólanum og það vinnulag nýtt í öllum árgöngum skólans.

Í skólanámskrá segir að eitt af markmiðum teymiskennslunnar sé að rjúfa fageinangrun kennara og tryggja að allir kennarar taki þátt í samstarfi um nám og kennslu. Á vikulegum fundum hvers teymis svo og á öðrum fagfundum kennara sem eru reglulegir er ígrundun og fagleg umræða áberandi að sögn kennara. Það kom einnig fram í rýnihópi kennara að almenn ánægja er með þetta fyrirkomulag.

### 4.2 Teymiskennsla skipulag/vinnutilhögun

Tveir til þrjú kennarar vinna saman í teymi með hvern árgang nemenda auk þess sem stuðningsfulltrúar og sérkennarar koma inn í hópana í daglegu starfi ef við á. Hverjum árgangi er skipt í hópa og er það gert á mjög mismunandi hátt: hópar misjafnlega stórir, kynjaskipt og breytingar á hópum frá fagi til fags.

List- og verkgreinakennarar mynda eitt teymi sem og íþróttakennarar einnig svo og sérkennarar. Sérstakir fundir eru haldnir sem kallaðir eru „*Teymi um teymi*“, þar sem teymi setja sér vinnureglur. Fyrir liggur gátlisti þar sem m.a. kemur fram að teymið á að setja sér markmið, bæði sem snúa að nemendum og einnig samskiptum innan teymis. Þar kemur líka fram að teymið á að hafa fasta fundi í viku hverri, einn um nemendur og annan um skipulag kennslu.

Meðal kosta þess sem teymiskennsla býður upp á, sbr. það sem stendur í skólanámskrá, er að hægt er að nýta betur sérhæfingu hvers og eins kennara. Í rýnihópum og á vettvangi mátti einmitt sjá að kennarar nýttu sérfræðipekkingu sína með því að skipta með sér verkum.

Þá kemur fram í skólanámskrá að með þessu fyrirkomulagi verði gagnkvæmur stuðningur við agamál, námsmat verði samræmdara og meiri fjölbreytni í kennslu. Þá verði nemendur síður aðgreindir eftir getu og betur hægt að mæta ólíkum þörfum hver og eins. Þegar kennarar í rýnihópi voru spurðir um ávinning af því að vera í teymiskennslu sögðu þeir m.a. „*Maður skipuleggur vinnuna allt öðruvísi, er ekki einn ef eitthvað kemur u.p á. Styrkleikar okkar nýtast betur*“. Reynt er að setja nýliða í kennarahópi með reyndum kennurum í teymi.

---

<sup>1</sup> Andersen og Peterson (1998). *Fra teamarbejde til teamlæring, Nye krav til lærerorganisering*. København: Undervisningsministeriets Forlag; Goetz (2000) *Perspectives on Team-Teaching. Egallery*. Sótt af: <http://people.ucalgary.ca/~egallery/goetz.html>; Kroll-Schwartz (2004). *Teams mappe*. Frederikshavn: Dafolo.

Þegar nemendur í rýnihópum voru spurðir út í teymiskennslu var fátt um svör. Þeir einfaldlega könnuðust ekki við aðra kennsluhætti og sögðust því ekki fá neina sérstaka kynningu. Þeir voru ánægðir með fjölbreytni í hópum, þ.e. að vinna ekki alltaf með sama hópnum og finnst árgangurinn mynda eina liðsheild.

Mjög mikilvægt er að kennslurými sé þannig úr garði gerð að teymiskennsla virki sem best. Má í því sambandi nefna að árgangar séu í opnu rými í stað þess t.d. að árgangi sé skipt í þrjá hópa og hver um sig inni í lokaðri stofu. Með opnum rýmum er einnig hægt að nýta styrkleika kennara í teyminu á vettvangi.

Að mati foreldra í rýnihópi er teymiskennsla ákjósanleg eða eins og einn sagði: „Ég tel mig vita af hverju þetta er gert, allir fá jafngóða kennslu, krakkar geti unnið með hverjum sem er og betri líðan í bekknum“.

#### 4.3 Tengsl stjórnenda og teyma

Stjórnendur hafa það að markmiði að fara í heimsóknir í hvern árgang og koma inn á teymisfundina eftir þörfum. Allir stjórnendur leggja áherslu á að vera sýnilegir og heilsa krökkunum. Þeir hafa opið inn til sín og taka vel á móti kennurum og öðru starfsfólki.

Stjórnendur ákveða fjölda í hópum og mannafla fyrir hvern hóp en þó er reynt að fara eftir óskum kennara. Lagt er upp með að kennarar vinni saman og fylgi sínum hópi í tvö til þrjú ár en það er einnig metið hverju sinni eftir óskum kennara. Einnig er þess gætt að kennarar „festist“ ekki í sama teyminu árum saman.

Í viðtölum við stjórnendur kom fram að umsjónarkennari ber ábyrgð á að koma skilaboðum til teyma íþróttakennara og faggreinakennara.

Hjá stjórnendum kemur fram að mjög sjaldan þurfi að grípa inn í starf teyma vegna ósætti en ef svo er, er málið leyst með aðkomu deildarstjóra sem gjarnan situr þá fundi viðkomandi teymis og leitar sameiginlegra lausna með því.

#### Styrkleikar

- Fagleg ígrundun og umræða er stór hluti af samstarfi kennara.
- Skólinn hefur mótað verkáætlun fyrir teymisvinnuna, gátlisti.
- Ávinningur af teymisvinnu er m.a. að það myndast samtal um námið og auðveldara er að nýta hæfileika hvers og eins og ólíka styrkleika kennara.
- Nemendur eru sáttir við mismunandi hópaskiptingu innan árgangs og sjá árganginn fyrir sér sem liðsheild.
- Stjórnendur hafa góða yfirsýn og setja sér markmið um að taka þátt í teymisfundum.

#### Tækifæri til umbóta

- Hafa reglubundna fræðslu og ráðgjöf til kennara um teymiskennslu, sérstaklega fyrir nýliða.
- Nýta teymiskennsluna til að skapa enn fjölbreyttari kennsluhætti og til að efla markvissa samvinnu nemenda enn frekar.